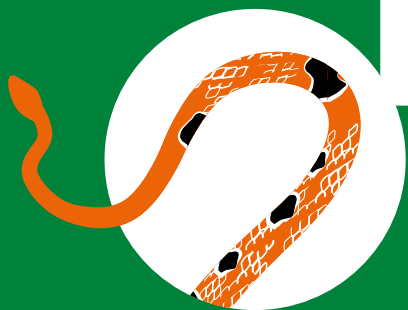


MÁM NA TO?



Mám na to?

Informační materiál zaměřený na prevenci porušování zákona na ochranu proti týrání zvířat, vzniku sousedských sporů a rizik podstupovaných začínajícími chovateli. Výčet negativních aspektů zájmového chovu vybraných druhů zvířat je sestaven na základě praktických zkušeností pracovníků záchranné stanice Aves, poradny ekocentra, zkušeností v rámci zájmových přírodovědných kroužků a poznatků soudního znalce.

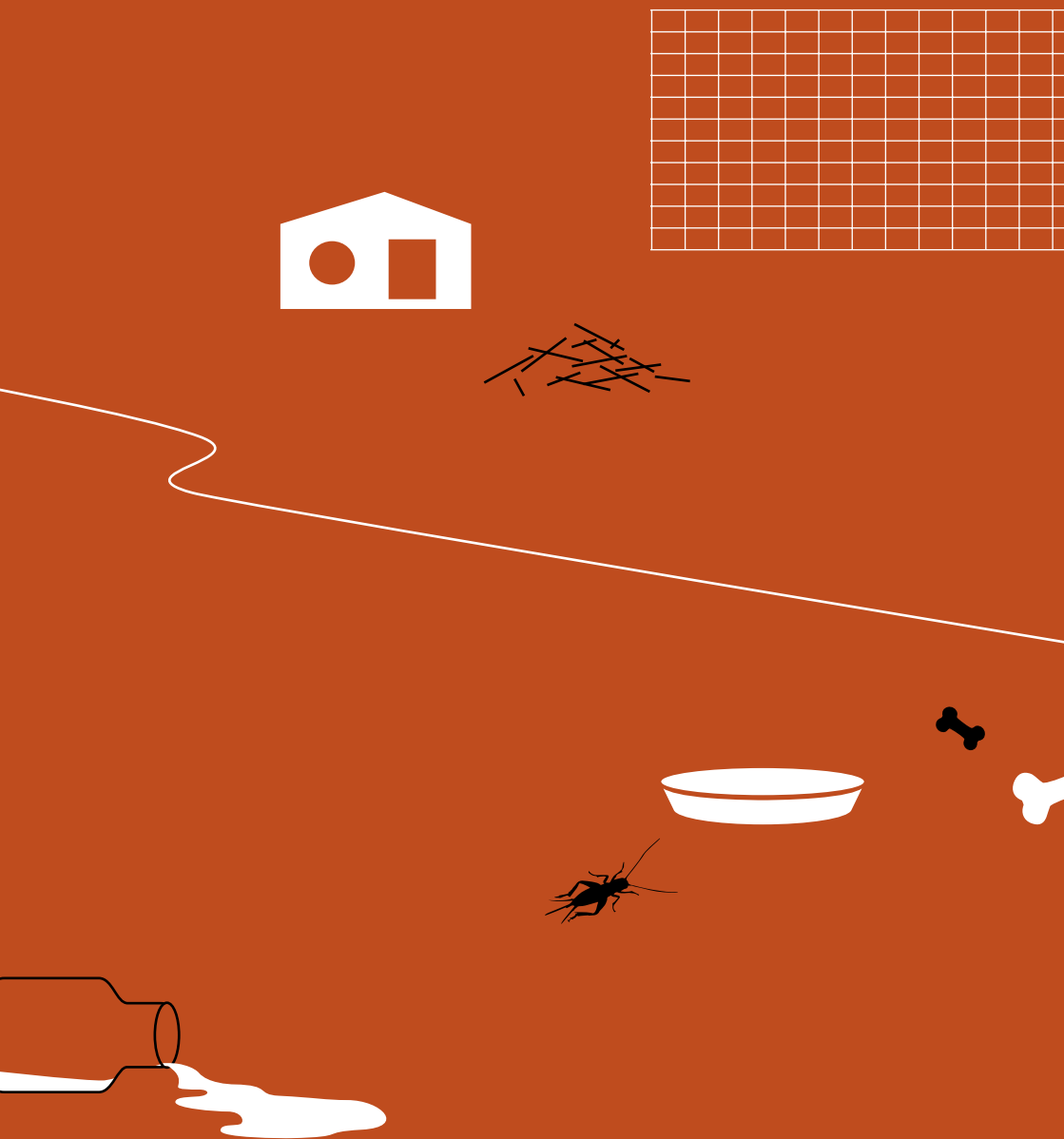
„...Stáváš se navždy zodpovědným za to, cos k sobě připoutal.“

Antoine de Saint-Exupéry; Malý princ

Téměř každé dítě jednou zažadoní, zda by mohlo mít doma nějaké zvířátko. Rozumný rodič nepodléhá okamžitému nátlaku, ani neříká nikdy!, ale připustí tuto myšlenku jako reálnou, protože je ověřeno praxí, že děti starající se o „němou“ tvář si zvykají na každodenní povinnosti, uvědomují si pocit odpovědnosti za živého tvora, ale zažívají i plejádu emocí, lépe vnímají potřeby i ostatních živočichů a získávají tak lásku a úctu k přírodě i v ostatních formách. Snadněji sáhnou po vhodné knížce, navazují kontakty s ostatními dětmi i dospělými a mnohdy si tak usnadní i mezigenerační komunikaci v rámci rodiny. A právě otázky, zda mám všechny předpoklady k bezproblémovému chovu, vím, jaká rizika mě čekají a jestli toto zvíře je vhodné pro náš chov, jsou podstatnější než fakt, že nás čeká další finanční vydání a znatelná ztráta času.

Pokud již v příbuzenstvu je nějaký odpovědný chovatel, je možné volbu nového člena rodiny konzultovat přímo, ale není šťastné se se svými obavami obracet na běžné prodejce, pro které mnohdy není až tak podstatné jak a kde mazlíček skončí, jako kolik dotyčný zaplatil a jaké další vybavení si nechá vnutit. Mnoho druhů zvířat podléhá konkrétní registraci a pro majitele tak platí povinnosti, při jejichž nesplnění hrozí znatelné sankce (např. psi, kozy, ovce, prasata, koně, osli, některé exotické druhy ptáků, želv a plazů, nebezpečné druhy apod.). Přes různé inzertní servery lze získat kontakty na majitele téměř jakéhokoliv u nás chovaného živočicha.

Není od věci oslovit více chovatelů a vyptat se na základní otázky, které jsme si nebyli schopni dohledat v literatuře nebo na internetu. Pokud s vámi chovatel nechce ztrácet čas, není to ten, od kterého byste si zvíře měli pořizovat. Opravdu



je žádoucí se vždy seznámit s nároky konkrétního živočicha, který je předmětem zájmu, protože i v rámci jednoho rodu může být více druhů, z nichž někteří jsou vhodní pro začátečníky více či méně.

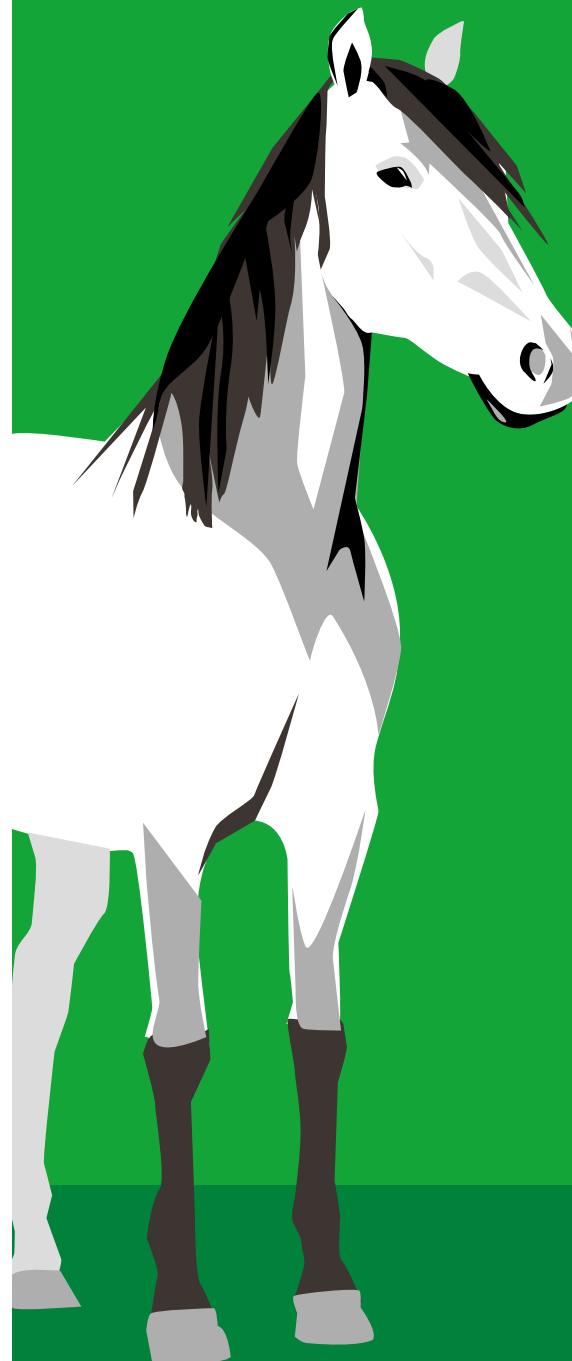
Vždy je nezbytné mít v patrnosti zdravotní omezení ostatních příslušníků rodiny a přítomnost nového zvířátka by měli akceptovat všichni členové domácnosti. Jen tak se podaří zajistit všem bezpečný domov, předejít krizovým situacím, budoucím konfliktům a mnohdy i ztrátám na životě zvířete.

Je dobré předvídat i citovou vazbu dítěte na zvířátko, přihlídnout k jeho celkové dlouhověkosti a případným nákladům na jeho další péči. Obvykle pořizovací cena bývá jen zlomek výdajů, které nás budou provázet po celou dobu jeho chovu, a nemůžeme kalkulovat s tím, že když chov nesplní očekávání, tak se zvíře za stejnou cenu prodá... Nikdy nás nesmí limitovat naše ekonomická situace v tom, abychom zvířeti neposkytli odbornou veterinární péči a kvalitní výživu.

Nakonec si musíme připustit otázku, co bude, pokud našeho potomka zvířátko přestane bavit, případně kam s ním, pokud si dopřáváme dlouhou dovolenou v zahraničí a společné cestování nepřipadá do úvahy. Stupeň fixace různých druhů zvířat na člověka nám dává možnost velkého výběru. Někteří jedinci si vypěstují doslovnou závislost na své rodině, jiní si žijí svým způsobem bez ohledu na to, kdo jim předkládá krmivo. Od toho se pak odvíjí způsob chovu, zabezpečení v době odjezdu i případná další omezení v rodině.

Vždy je nezbytné pamatovat jak na bezpečí dětí, tak i chovaného zvířete. Dozor a pomoc dospělých jsou zejména v začátcích nepostradatelné. Nejsmutnější je, pokud se zanedbané nebo již nechťené zvířátko stane předmětem týrání, trpí hladou a nedostatečnou péčí, je opuštěno či vyhozeno nebo dokonce zbytečně uhyné či zabito. Pomineme-li, že všechny tyto postupy jsou porušením zákona o veterinární péči a na ochranu proti týrání, zvrhnou se výchovné benefity v opak a dítě pak zažije pocit neúcty k životu, lhostejnost a chladnokrevnost jako adekvátní způsob řešení problémů. Vždy je možné nastalou tíživou situaci řešit s původním chovatelem, nejbližší záchranou stanicí, ekoporadnou, referentem ochrany přírody na městském úřadě, prostřednictvím přírodovědných kroužků či veterinárního lékaře. Každá z těchto institucí bude nápomocná a poskytne další rady a kontakty, aby zvíře netrpělo a bylo postaráno o jeho život.

S některými specifiky chovaných druhů, mnohdy i samotnými chovateli zatajovanými, se vás pokusíme seznámit. Nenaleznete zde příručku, jak o který druh pečovat, rovněž nechceme nikoho odradit od pořízení a chovu zvířat, jen se snažíme předejít jejich strádání a ztrátám, ale i vašemu zklamání a zbytečným výdajům. Zvíře se v nevhodné péči člověka obvykle nemá jak bránit. Rádi se proto podělíme o nasbírané zkušenosti a poznatky ve prospěch pohody a zdraví naší fauny.



*Co se stane,
pokud našeho potomka
zvířátko přestane
bavit?*

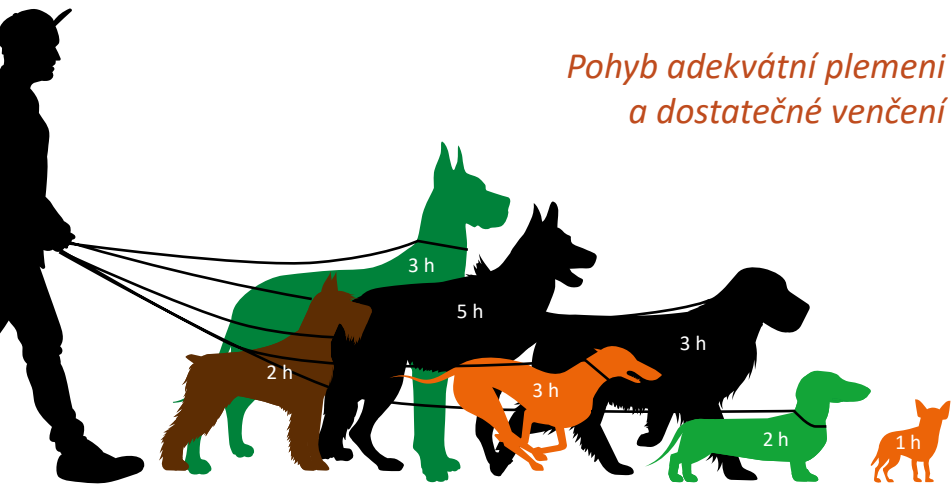
Pes

Chováním i početností plemen jsou psi unikátní tvorové, kteří se svou povahou, schopnostmi a vztahem k člověku vymykají běžné živočišné říši. Psi se za 33 tisíc let společného soužití s člověkem v největší možné míře přizpůsobili našemu způsobu života a svými službami dokáží pomáhat a spolupracovat, nikoliv jen pro svůj prospěch.

Mezi veřejností se traduje, že jsou plemena psů zvláště vhodná k dětem. S ohledem na **věk dítěte** a **plánované aktivity** lze odlišit více či méně příhodné rasy. Obecně však platí, že každý pes od velikosti sedmikilového jezevčíka může našeho potomka či jeho kamarády znatelně pokousat, větší může dítě porazit, vtáhnout pod auto nebo ho prostě nerespektovat a stát se hrozbou pro okolí. Menšímu pejskovi zase bez našeho dozoru může děcko nevratně ublížit, a to nemusí být ani výrazný agresor, který by si na psovi zkoušel svou dominanci. Vždy je proto třeba **důsledně zvážit** psychické i fyzické **možnosti dítěte** a hlavně mít čas a ochotu jejich soužití pravidelně kontrolovat. Běžně je **12leté** dítě schopné psa zodpovědně venčit, cvičit a opečovávat, mladšímu je na místě pomáhat.

Citová vazba na psa ve společné domácnosti je zpravidla velká a proto vybíráme z plemen nezátížených genetickými chorobami, s ověřenou dlouhověkostí (dle plemene **8–15 let**) a především s prověřeným chováním **rodičů**. Temperament, který v mnohém umí ovlivnit majitel správnou výchovou, je velice dědivou vlastností a bojácná, hysterická či agresivní matka není zrovna zárukou povahových kvalit našeho budoucího člena domácnosti, pokud jsme začátečníci.

*Pohyb adekvátní plemeni
a dostatečné venčení*

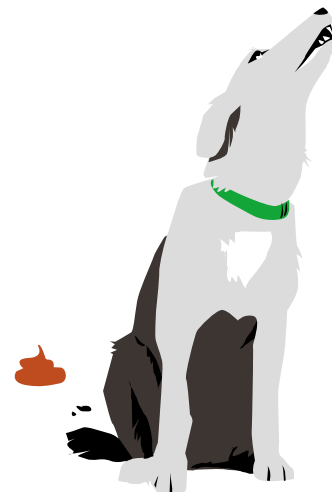


Při chovu psa musíme vždy počítat s tím, že jeho **chlupy** se stanou všudypřítomným doplňkem i tam, kde je nečekáme a to i u plemen, o kterých vás bude chovatel přesvědčovat, že nelíná. Pes není dobrou volbou pro úzkostlivé milovníky **čistoty**, naleštěných podlah a drahých koberců. Obavou bývá i vhodnost psa v bytových domech, což může přinést víc nepříjemnosti našim **sousedům**, než nám.

Obecně pes přiměřené velikosti a osrstění v bytě nikterak netrpí, pokud mu majitel zajistí **teplotní pohodu**, **pohyb** adekvátní plemeni a dostatečné **venčení**. Stálý kontakt s majitelem pes v bytě ocení a čas odloučení zpravidla využije k vydatnému odpočinku.

Podstatné je, aby pes neobtěžoval své okolí nadměrným **štěkáním** a **znečišťováním** společných prostor. Ale tam už je plná odpovědnost na majiteli. Pokud trávíte většinu dne mimo domov, děti střídají jeden kroužek za druhým a nemáte dostatečné zázemí v prostorném, zabezpečeném pozemku, raději se poohlédněte po jiném společníkovi, kterému váš hektický způsob života nebude na obtíž.

*Pes by neměl obtěžovat
své okolí nadměrným
štěkáním a znečišťováním
společných prostor*



Adopce pejska z útulku je velice chvalyhodná, ale určitě to není vhodná volba pro začátečníky s malými dětmi, zejména pro neznalost jeho předchozích zkušeností. Sebevycvičenější pes je jen zvíře, které může jednat za krizových situací nepředvídatelně a stát se nebezpečným sobě, jiným zvířatům i lidem.

Z důvodu prevence neočekávaných vydání je praktické sjednat **pojištění odpovědnosti** z vlastnictví zvířete. V neposlední řadě je důležité psa zabezpečit proti útěku či odcizení. **Registrovaný čip** je dokonalým identifikačním prostředkem, který sice náhodné ztrátě nezabrání, ale pomůže psa vrátit majiteli. Mnohé obce toto kladou za stejnou podmínku, jako platit místní **poplatek** či předkládat doklad o **povinné vakcinaci** proti vzteklině. Úklid exkrementů z veřejného prostranství je slušností a základním předpokladem dobrých vztahů pejskařů nejen k životnímu prostředí, ale i k ostatním spoluobčanům.





Kočka

Specifické povahy koček umožňují případnému zájemci chov téměř v jakémkoliv prostředí, avšak problém je najít vždy kočku, které by opravdu vyhovoval způsob soužití, jaké zrovna preferujeme.

Rozdíly jsou mezi mnohými plemeny i jednotlivci a co jednomu působí trauma, druhému naopak vyhovuje. Mezi kočičími povahami nalezneme totální mazly a závisláky na lidské společnosti, stejně tak osobnosti bez potřeby jakéhokoliv kontaktu s člověkem, ale i partnerem svého druhu. Jedince lenivé, čilé i hyperaktivní, čistotné i takové, kteří své vyměšování řeší bez jakéhokoliv řádu. Právě nesoulad požadavků a přirozených potřeb koček i kocourů jsou příčinou problémů, které při nepochopení a neřešení nápravy na sebe dlouho nenechají čekat. Kočky proto vybíráme jen z podobně fungujícího prostředí, v jakém je chceme dále držet a po obeznámení se s předpoklady konkrétního plemene.



Kočky vybíráme jen z podobného prostředí, v jakém je chceme dále chovat

I přesto, že kočka domácí je šelma v každém smyslu, žádná by **neměla být chována polodivoce**, s úmyslem, aby si opatřovala potravu v sousedství, lovem myši a ptáků, ale právě proto by ani neměla být například zavřená v kleci na balkóně. Nepochopení kočičí nатуry se nakonec podepíše na vzájemném soužití a končí zpravidla vyhozením kočky z auta daleko od domova, odložením v zavazaném pytlí, či v krabici u popelnic. Provozovatelé útulků mají na toto téma bohaté zkušenosti.

Rozmnožovací schopnosti koček, až do vysokého stáří, bývají rovněž pro mnohé „chovatele“ překvapením a při likvidaci nežádoucích koťat jsou stále praktikovány ty nejbrutálnější techniky. Kastrace by měla být řešením pro každého, kdo se nechce věnovat cílevědomému chovu.

I přes svých údajných devět životů, které mohou čítat **13–15 let**, má kočka zdraví jen jedno, o které je záhodno pečovat, což opět s sebou přináší náklady a nároky na čas. Samozřejmostí je **očkování**, prevence proti parazitům, **péče** o srst, psychickou **pohodu** a tělesnou **aktivitu**, ale i pravidelné **čištění** toalet, odpočívadel a údržba škrabadla.

K vlastní péči by měla probíhat i **kontrola automobilu před jízdou**, ke kterému má přístup zejména kotě. Svou teplotnost již nejedno zaplatilo životem, když se hřálo u motoru na předním kole. Obdobně soužití zejména se psy se musí všichni učit a nelze se spoléhat na vzájemný respekt.

Kočky by si měli pořizovat jen **lidé trpěliví a tolerantní**, kteří nejsou choulstiví na vybavení bytu a po ověření všech **zdravotních rizik** členů domácnosti (např. alergie, nebezpečí toxoplazmózy apod.).

Kočky by si měli pořizovat jen lidé trpěliví a tolerantní



Fretka – norek

Domestikovaní zástupci lasicovitých šelem si uchovali společnou vlastnost se svými divokými předky a tím je specifický pach, i když se jedná jinak o zvířata velice čistotná. Odstraňování pachových žláz není standardní veterinární úkon a je považováno za týrání.

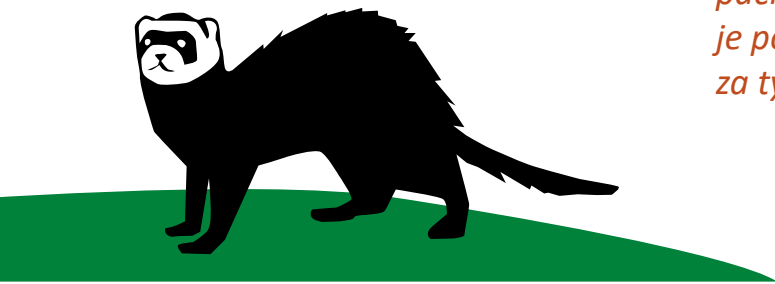
Aktivní šelmičku lze **ochočít**, což je nutné provádět již od narození. Později socializovaná zvířata budou kousavá a zejména ve vypjatých situacích nám tím mohou znepříjemnit společné soužití. Chov nám usnadní prostorná **venkovní voliéra**. Je nanejvýš nutné pořizovat zvíře u chovatele, seznámit se se všemi jeho potřebami, zajistit mu prostor pro volný a bezpečný pohyb a být připraveni i na variantu, že z naší fretky prostě mazlíček nebude. Pokud časem polevíme v **hygieně** prostředí, často o chovu fretky budou vědět i v našem sousedství.

Již mnoho zvířat proto „uteklo“ svým chovatelům a ve svém teritoriu, kde nemají přirozených nepřátel, rychle nastoupí funkci škodné. Opuštění i takového zvířete je **trestným činem** a zpravidla infekční nemoci, podvýživa a nepříznivé počasí ukončí život zvířete dříve než otrávená návnada, past nebo kulka myslivce.

Chovat tyto šelmičky v blízkosti jejich potenciální kořisti (myši, křečci, morčata, králíci, exotické ptactvo) není zodpovědné a pro všechny bude velice stresující. Ani **soužití** s ostatními šelmami, pro hyperaktivitu fretky, nemusí vyhovovat.

Při volném pohybu těchto hbitých, rychlých, zvědavých a všude vlezlých šelem v bytě je **nutná stálá ostražitost** a dovybavení technickými doplňky, které zabrání případnému útěku, pádu, přibouchnutí, zavření ale i otravě, udušení či popálení. Mnoho fretek se nedožije svého stáří cca **13 let** i z důvodu vnímavosti k virovým nemocem nás lidí, pro dietetické chyby ve výživě, pozření cizích těles a u nekastrovaných zvířat pro hormonální poruchy.

*Odstraňování
pachových žláz
je považováno
za týrání*



Králík

Původně ryze užitkové zvíře si v našich příbytcích nachází stále více obdivovatelů zejména s prošlechtěním miniaturních rázů. Oblibu si získávají pro svou prostorovou nenáročnost, velikostní a barevnou různorodost, cenovou dostupnost i rozmanitost dalšího využití.

Králíček už nemusí být jen na maso, či nečinným mazlíkem. **Trendy** jsou králíčí sporty, specializované výstavy i vlastní chov různorodých mutací. Pro relativní **nezávislost** na svých majitelích lze snáze najít hlídání, problém nečiní opatření krmiva do zásoby a i v případě nouze králík nebude extrémně trpět změnou režimu.

Problémem bývá vysoká vnímavost k **onemocněním**, která končí zpravidla úhynem a často mu nezabrání ani včasné očkování či veterinární zásah.

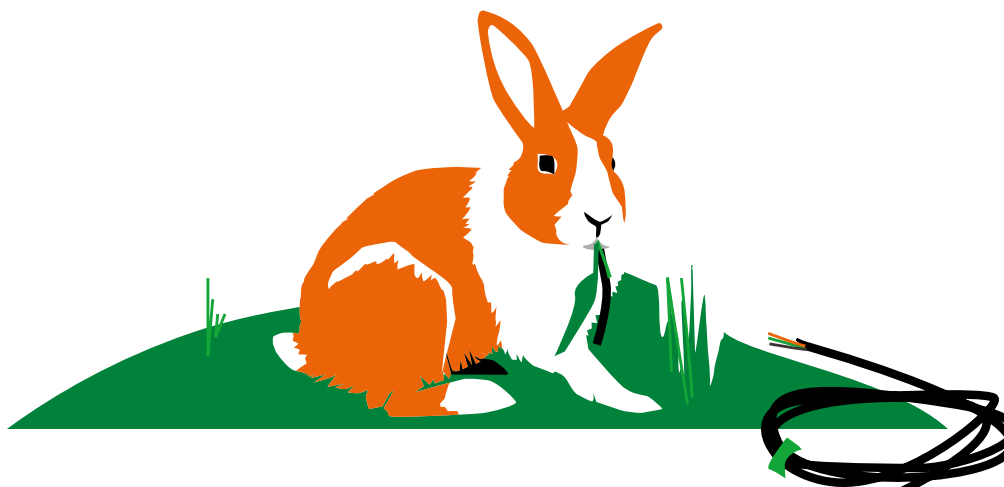
Nešvary jako kousání a značkování močí může vyřešit kastrace samců a obvykle je pak možné chovat i víc zvířat pohromadě.

V případě, že **chov** či konkrétní zvíře nespĺňuje očekávané předpoklady, bývá nejsnadnější najít mu jiný způsob využití, pro který se bude hodit. Obdobně lze i chovatelské vybavení pořídit levněji „z druhé ruky“, ovšem po důkladné dezinfekci, a dostupná je i odborná literatura. Kvalitní jedince vyberete nejlépe u se-

*Králíček už nemusí být
jen na maso, či nečinným
mazlíkem*

riózních chovatelů, kteří nešetří radami a rádi představí svůj chov, nabízejí zvířata se zárukou exteriéru (zakrslá plemena zůstanou opravdu malá), vakcinovaná, v optimální kondici (nevyhublá, řádně odstavená a odchovaná) a případně i s krmivem pro plynulý přechod.

Poměrně častou komplikací v rodině bývají **alergie** jak na vlastní srst, tak na určitý druh podestýlky a krmiva.



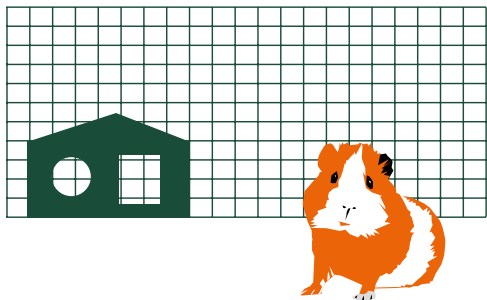
Morče

Velice vděčným zvířátkem s denní aktivitou jsou pro začínající chovatele a malé milovníky zvířat morčata.

Původ, velikost, pestrost barev, typů srsti i případná bezsrstost však dělí zvířata do **různých cenových kategorií**. Získat lze morčátko darem i v řádu několika tisíc korun.

V každém případě jsou morčata zpravidla **snášlivá**, nekousavá vůči člověku, poměrně zdravá a potravně i prostorově nenáročná. Oproti králíkům téměř **nezapáchají**, mláďata se rodí samostatná a i jejich celková životnost je vyšší. Chov v páru nás nenechá dlouho čekat na přírůstky, a proto je třeba zajistit odbyt na mladé nebo mít možnost zvířata oddělovat. Inteligence morčat i tělesná stavba neumožňuje další aktivní využití, než je **mazlení**, péče o srst a výstavnictví, které však rovněž potřebují aspoň minimální nácvik.

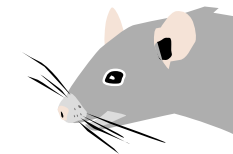
Ani osrstěné variety by se neměly celoročně chovat venku, případně jen v speciálně izolovaných odchovnách. Morčata nemají velkou možnost **termoregulace**, v létě jim hrozí přehřátí, v zimě umrznutí. Morče je choulostivé na průvan, proto musí mít možnost úkrytu i v rámci chovatelského zařízení. **Nebezpečím** při venkovním chovu jsou kočky, kunovité šelmy, potkani i psi a tomu musí být přizpůsobeno i zázemí. Morče je bezbranné a při úleku zkoprní, což ho dělá ještě více zranitelným.



Morčata nemají dobrou termoregulaci, v létě jim hrozí přehřátí, v zimě umrznutí



Křeček, křečik, myš, potkan



Pro zájemce o pozorování nezávislého života zajímavých živočichů jsou vhodné všude dostupní a levní hlodavci.

Pokud chceme jedince **přítulného**, je nutné ho chovat v samotě, což zejména u myši a potkana vyžaduje téměř stálý kontakt. **Samotářští křečci** se však ve skupině mohou chovat i kanibalsky, což obvykle mladší děti může deprimovat.

Protože se jedná o zvířata především s noční aktivitou, bývá jejich pozorování zpestřením večerního programu, ale jejich rejdní ani **v pozdní noci** nebere konce. Ohryzávání klece, domečků, prolézaček nebo běh v kolotoči bývá opravdu intenzivním rušením nočního klidu všech obyvatel bytu a je lépe mít pro chov jiné prostory, případně vybavení přizpůsobit podmínkám.

Při chovu myši se nevyhneme charakteristickému **pachu**, naproti tomu křeček je poměrně čistotný. Problém nastává, zejména pokud nám chovanci utečou z chovatelského zařízení a vynalézavost v jejich úkrytech nezná mezí, což je mnohdy stojí i život a nás spouští času a úsilí při jejich dohledávání.

Činčila, osmák

Přesto, že tito zajímaví hlodavci jsou schopni ochočení, stále zůstávají velice aktivními a těžko polapitelnými.

Pokud očekáváme jedince, kteří se budou brát do ruky, musí být zvyklí na manipulaci již od mláďat. Rychlost, s jakou dokáží **překousat** jakýkoliv kabel je obdivuhodná a tato vlastnost je navíc neodnaučitelná. Šikové pacičky, ostré zoubky a neustálé šmejdění vám může velice ztrpčit jejich pobyt mimo klec.

Překousané elektrické kabely jsou nebezpečné jak pro zvíře, tak pro majitele.

Jemňouнка a hustá **srst** je velice příjemná na dotek, u činčil vyžaduje i speciální pískovou koupel, ale v době línání je přítomna na zemi, ve vzduchu i ve vodě... Řešením je luxování a prostorná bytelná klec nebo voliéra.

Párový chov, který je velice zábavný a pro zvířata vhodnější než držení jednoho jedince, ale občas vyžaduje možnost oddělení samce od samice, aby nedocházelo k obtěžování neustálým pářením a četnými porody mláďat.

Koza, ovce, prase

Miniaturizace hospodářských zvířat a jejich cenová dostupnost s sebou přináší i další zájem veřejnosti o vlastnictví těchto roztočilých netradičních společníků.

Bohužel pro zvířata, která se od svých farmových příbuzných liší jen velikostí, si je často pořizují lidé bez předchozích **znalostí**, což vede k problémům zejména z ekologického a veterinárního hlediska. Zvířata si zachovávají své původní potřeby (skladba a způsob přijímání krmiva, rozmnožovací instinkty, pohyb) i povahovou charakteristiku (stádovost, dominanci, hlasové projevy, přejídání a pažravost), ale vše je komplikováno omezenými možnostmi veterinární péče a citové vazby chovatelů.

Ani vyspělá veterinární medicína nedokáže vždy úspěšně zvládnout např. laicky **zanedbaný porod** tak malého zvířete, kde nelze uplatnit běžné zootechnické postupy a prognóza operačního řešení je více než nepříznivá. Tam, kde ve farmovém chovu nastupuje nucená porážka, se dnes hledá řešení **léčbou**, i když náklady těžce převyšujícími hodnotu zvířete, avšak mnohdy se stejným koncem. Výsledkem je pouze prodlužující se utrpení zvířete, nešťastný majitel a zkušenost, které šlo předejít vzděláním a odborným přístupem.

Miniaturní selátko, až vyroste, opravdu bude **kousat** a terorizovat své okolí, ovce se dožadovat společnosti neustálým **bečením** a koza se bude snažit dostat k jinému krmení, než jaké jí zrovna nabízáte. Pokud u všech zvířat platí, že každá náprava je dvakrát horší než **prevence**, pak u minizvířátek to platí ještě víc.

Špatné zkušenosti lze předejít vzděláním a odborným přístupem

Pokud se přesto rozhodnete, stát se jejich chovatelem, nepodléhejte momentálnímu nadšení a **navštivte chovatele**, který vám v zájmu zvířat poskytne i ty nepopulární informace, včetně kontaktu na veterinárního lékaře, který vám bude k dispozici nejlépe 24 hodin denně.

Přestože velikost zakrslých plemen nedosahuje ani rozměrů středního psa, jedná se stále o hospodářská zvířata, jejichž chov upravuje legislativa. Centrální registraci podléhají nejen zvířata, ale i hospodářství a chovatel. Za porušení těchto zákonů jsou vyměřovány sankce.



Kůň, osel

Pokud nemáte žádné zkušenosti s ušlechtilými lichokopytníky a toužíte po jejich blízkosti, je nejlevnější způsob, jak se s nimi seznámit, zaplatit si ten nejdražší pobyt na kurzu, zážitkové dovolené, táboře či agroturistické jízdárně, která vám garantuje co nejdelší čas strávený v jejich blízkosti, a to včetně péče o jejich krmení, podestýlání a úpravu kopyt.

I miniaturní kůň má své emoční, pohybové a krmivové nároky

Ideální je však denní **docházka do blízkých stájí** a to i ráno po bujaré silvestrovské oslavě, večer před odchodem do divadla či ve 40 stupňovém vedru, kdy ostatní leží u vody nebo za třeskatého mrazu, kdy nosíte nekonečné kbelíky stále zamrzající vody. Pokud vás touha ještě neopustila, či se ještě stupňuje, vítejte ve společnosti koňských zadků, kopyt a chlupů na dalších **20 i více let**. Ostatním, ku prospěchu všech účastníků – a především těch čtyřnohých, bude lépe, pokud svůj zájem a obdiv uplatníte tak, že se stanete věrnými klienty profesionálů, kterým se pak jejich láska stává živobytím.

I miniaturní kůň má své emoční, pohybové a krmivové **nároky**, které pokud nejsou optimálně uspokojovány, vždy končí nějakým problémem. U větších plemen pak již nejde jen o život zvířete, ale i o zdraví majitele, členů jeho rodiny, případně ostatních, kterým může vstoupit do cesty.

Pořizovací **cena** je tím nejnižším výdajem, který nás v budoucích letech čeká, a to nepočítáme škody v rámci odpovědnosti, pokud se kůň dostane mimo váš vliv.

Každý tvor si nese určité **povahové rysy**, ke kterým se přidávají zkušenosti ať kladné (výcvik, partnerství, pozitivní motivace) nebo záporné (strach, bolest, hlad, odloučení, omezování, týrání aj.).

Každý koník v novém prostředí se snaží uplatnit své zkušenosti v dané situaci. Znalý člověk mu tento stav pomůže vyhodnotit a stává se pak pevným bodem vesmíru, autoritou a zdrojem jistoty. Laik, pokud správně a včas nezareaguje, přichází o právo **vůdce** a nebude respektován.

I nejmenší pony může vaše dítě připravit o prst, část tváře či způsobit zranění, které je neslučitelné s životem. Uvážlivost, sebekritičnost a **reálné zhodnocení svých schopností** a možností je zde víc na místě, než u jiného druhu zvířat.



Akvarijní rybky, žáby

Není snad dítě, které by si od kamaráda nepřineslo ve sklenici od okurek paví očka, vodní šneky, pulce či žabku drápatku.

Pro neschopnost těchto živočichů na sebe upozornit je na místě věnovat zájem rodičů i těmto nenáročným živočichům. **Chov ve stísněných, nevhodných nádobách**, nízká či naopak vysoká teplota, nevhodné či žádné krmivo, nedostatečné okysličování, ale i stres z ostatních, agresivních obyvatel nádržky často vede k úhynu či sebevražedným výskokům.

Přitom i akvárium odložené u kontejneru na sklo může poskytnout kvalitní zázemí pro vhodný druh a počet rybek a stát se tak **odrazovým můstkem budoucího akvaristy**. Akvárium je úžasné chovatelské zařízení, které snad nemůže obtěžovat žádného člena rodiny (tedy pokud z něho neuniká voda). Je vhodné pro jakýkoliv věk a alergii dětí, ve spolupráci s rodiči nebo prarodiči poskytuje mnoho příležitostí ke společné péči, poznávání a další komunikaci při zkoumání života pod vodní hladinou.

Vždy **je snadnější věnovat se akvarijním rybkám**, přizpůsobeným podmínkám našich domovů, než chovu ryb z přírody. Pro miniaturní nádržky, bez dalšího technického vybavení, jen s pískem a rostlinkami je nejvhodnější jednodruhové osazenstvo s všežravými živorodkami duhovými či platami skvrnitými. Párek plžů zajistí likvidaci zbytku krmení a my získáme čas na prověření zájmu, studium literatury či internetu a případně i obstarání většího akvária a technické vybavy dle našich představ i možností.

Pro úspěšný chov je třeba mít na paměti, že nádrž představuje určitou výšeč konkrétního biotopu v rámci celého světa a tomu je pak potřeba přizpůsobit **výběr živočichů**, rostlin i teplotní podmínky. Pokud nás rybičky přestanou bavit, není akceptovatelným řešením jejich vypuštění do rybníka, řeky či kanalizace. Dostatek inzertních webů nám jistě pomůže k brzkému nalezení nového zájemce, který si od nás nechtěné živočichy odebere, případně dnes již skoro každá základní škola disponuje zookoutkem, kam je možné rybky po domluvě věnovat.

Akvárium je vhodné pro jakýkoliv věk i alergii dětí



Hadi, ještěři

Zejména pro milovníky zvířat, kteří jsou alergičtí na srst, podestýlky či krmiva jsou možnou alternativou právě plazi.

Tato velice zajímavá skupina živočichů je však víc náročná na **podmínky chovu**, které zde musí být akceptovány. Zejména teplo, světlo, vlhkost a skladba potravy rozhodují o jejich životě a smrti.

V našich podmínkách můžeme chovat pouze **exotické jedince**, kteří nejsou aklimatizováni na naše přírodní podmínky. Neobejdeme se proto, kromě terária optimální velikosti, bez pořízení zdroje vytápění, osvětlení, vody a nezávadného krmiva.

Úspěšnost chovu závisí od simulace přirozených podmínek a prostředí, kde plazi žijí ve volné přírodě. Pro začátečníka se proto hodí nejméně náročné druhy, které nejsou nebezpečné. Podstatné je i studium odborné literatury. Byť se to laikovi nezdá, plazi umí být vynalézaví, co do **úniků** a uprchnout může i jejich živá potrava, což v případě cvrčků není až takový problém, jako u myší či potkana.

Při **pořizování zvířat** je nutné vybírat jedince v dobré kondici, přijímající potravu a s instrukcemi k dalšímu chovu. Častým, ale přiměřeným kontaktem s mladými jedinci lze vzbudit jejich respekt až zájem, ale plazi obecně ocení spíš kvalitní prostředí a **klid**.

I nejedovaté druhy hadů se umí bránit **kousnutím**, které bývá bolestivé a čelisti větších ještěřů mohou způsobit zejména u malých dětí až ztrátu prstu. Inzertní servery bývají plné nabídek mnohdy i velice laciných plazů, kteří se stali nepohodlnými zejména změnou podmínek chovatele (stěhování, odpor členů rodiny, změna povahy v dospělosti, napadání se, kousavost, nedostatek prostoru apod.). V novém prostředí, i pokud si zvíře polepší, nebude **vazba** na nového majitele fungovat jako doposud a máme o problém postaráno.

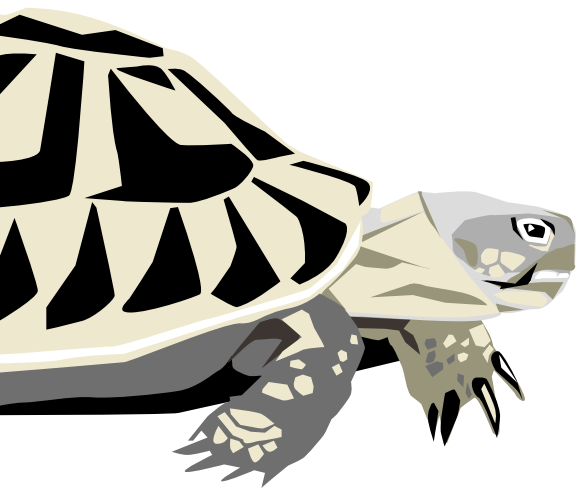
Nelze ani chovat více druhů či jedinců společně bez znalosti **ekologie a etologie** konkrétních druhů. Přesto, koho teraristika osloví, stává se mu koníčkem na celý život a obohacuje o poznání ve všech směrech.

V únicích umí být plazi velmi vynalézaví, uprchnout může i jejich živá potrava



Suchozemská želva

S ohledem na povinnost registrace většiny suchozemských druhů želv, v rámci úmluvy o mezinárodním obchodu s ohroženými druhy volně žijících živočichů a rostlin (CITES), je dnes pořízení želvy poněkud nákladnější i složitější a tak se již nestává běžným dárkem dětem, které žadoní neustále o nějaké zvířátko.



Tím spíš se želvy stávají předmětem ilegálního **pašování**, které probíhá v nevyhovujících podmínkách a bez jakékoliv veterinární péče. Při prodeji tak už bývají želvy na pokraji smrti a nový majitel zažívá těžké zklamání a pocit viny, že ještě tento černý obchod podpořil.

Želvy jsou velice **zajímavé** jak svou anatomií a morfologií, tak i **způsobem života** a nakonec i schopnostmi. Zvířata, která se nezdají nikterak akční, se umí orientovat ve svém teritoriu, komunikují spolu i s okolím a jsou prostě zajímavým objektem k pozorování.

V každém případě se jedná o živočichy **teplomilné**, kterým se musí vhodně přizpůsobit životní podmínky i strava odpovídající jejich přirozenému výskytu. Jakákoliv **změna** pro želvu musí být pozvolná a rovněž časté zásahy do jejich poklidného života jsou nežádoucí.

Jakákoliv změna pro želvu musí být pozvolná

Želva není živá hračka a jejímu **chovu** musí předcházet ukázněnost, teoretická příprava a vyhodnocení všech alternativ i rizik (dostatečně velké a vybavené terárium, letní skleník, prostory pro zimování, chov více zvířat, zabezpečení před predátory – i domácími apod.). Pak se nám želva odvděčí opravdu dlouhouhým životem.

Vodní želva

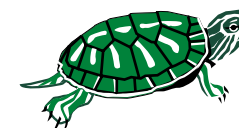
Kdo kdy zavítal do prodejny akvarijních rybiček, jistě zůstal stát u nádrže plné rozkošnoučkových zelených želviček velikosti dvacetikoruny, se žlutým proužkováním, červenými skvrnkami podél hlavičky a za cenu více než přijatelnou, o mnoho nižší, než nejlevnější nádržka, která se nabízela k jejímu chovu.

Krmení a **pozorování** aktivního mrňouse baví děti i dospělé a želvička pěkně roste. S výměnou nádržky za větší je přikoupeno i výkonnější filtrační zařízení a želvička roste dál. Díky masité potravě se ale voda čím dál víc kalí, o estetické hodnotě akvária již nemůže být řeč, a pokud vodu často neměníme, brzo se stává **zdrojem zápachu**.

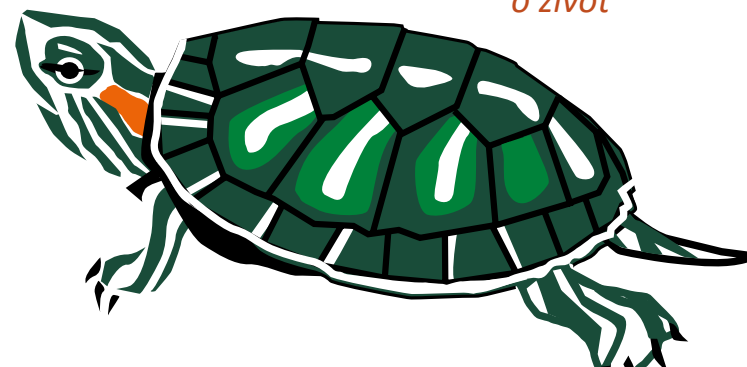
Příležitostí je venkovní jezírko, kde želvičce odpustíme několik okousaných rybiček až do doby, kdy opustí vodní plochu a odebere se k sousedům, kde jí rozžvýká vlčák, uklovají slepice nebo přejedou sekačkou na trávu. Pokud jí najdou nepoučené spoluobčané, zanesou jí třeba k blízkému rybníku, kde po té, co vychytá pulce všech obojživelníků, skončí jako úlovek na háčku rybářů nebo jako nestravitelná v útrokách sumce či vodního ptáka, což je nejspíš připraví o život.

Děti, pokud nejsou milovníky zvířat, obvykle zkouší, **co želva vydrží**, ať přímou zátěží, pobytem mimo vodu nebo pádem z výšky.

Želvy nádherné jsou dravé, dlouhověké, v celku odolné a dnes už označované jako **invazivní druh**, který v naší přírodě nemá své opodstatnění, ale přesto jsou to zajímavé bytosti, se kterými je nezbytné zacházet tak, aby nedocházelo k jejich utrpení a jejich chovem ani k poškozování naší fauny.



V rybníku želva nejprve vychytá pulce všech obojživelníků a pak skončí v útrokách sumce či vodního ptáka, což je nejspíš připraví o život



Okrasné ptactvo

Zákon o ochraně přírody chrání veškeré naše ptactvo a přísně vymezuje, kdo, za jakých podmínek a jaké druhy ptáků z volné přírody může v zajetí chovat.

Pro milovníky opeřenců tu je však nepřeborné **množství okrasné drůbeže** (vodní i hrabavé), exotického zpěvného ptactva a papoušků, kteří náš zájem jistě plně pokryjí. Vše je otázkou možností, zkušeností i prostředků. Drahé druhy zpravidla představují zástupci, jejichž chov předpokládá již dostatek zkušeností. Cenově dostupné druhy, které se snáze rozmnožují, bývají pro začátečníky nejvhodnější, i když i zde můžeme zažít neúspěch a zklamání.

Rozhodně není rozumné nechávat si posílat ptáky bez předchozí **kontroly**, možnosti komunikace s chovatelem, případně jeho **návštěvy**, zejména pokud toužíme po vymazleném jedinci. I mezi prodejci ptáků jsou překupníci, jimž nejde o dobro zvířat, ani vaší spokojenost, ale především o zisk. Nabídka předání zvířete na benzínové pumpě, u supermarketu či zaslání speditérem o tom může svědčit.

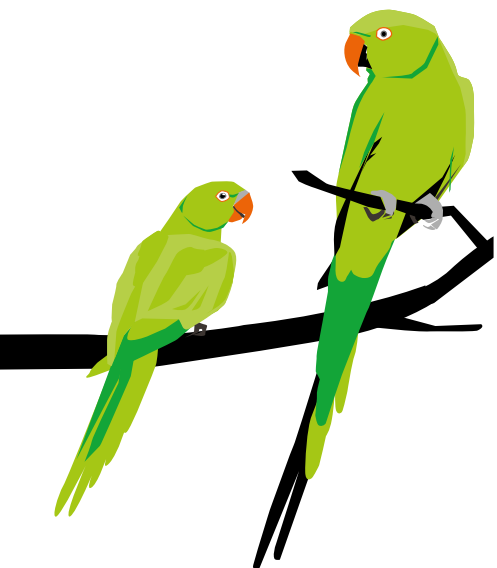
Zejména u **papoušků** musíme být obezřetní a sháníme-li kontaktního ptáka, který byl ručně dokrmován, musíme si být jisti, že umí sám přijímat potravu a stejně přátelsky, jako ke svému chovateli, se bude chovat alespoň k jednomu členu naší domácnosti. Pokud však nemáme možnost se novému rodnému pří-

slušníku intenzivně věnovat, pořídíme si raději 2 jedince stejného pohlaví nebo harmonizující pár. Není nutné hned počítat s rozmnožováním, ale pohoda našich chovanců se projeví na jejich příjmu potravy, kondici a zvládnutí stresu.

Bezpečná klec či **voliéra** příslušných rozměrů a s vhodným teplotním režimem je základní podmínkou chovu, stejně jako odpovídající skladba krmiva a dostupnost vody k pití i koupeli.

Ptáci v našich obydlích jsou zpestřením našeho života, případně ozdobou zahrad a rybníčků, ale mohou být i nežádoucími **hlučnými** společníky našich sousedů, snadnou kořistí psů, koček, lišek, kun a dravých ptáků v okolí i zdrojem alergie, roztočů a nemocí. Je na naší zodpovědnosti, v jaké pohodě a zdraví prožijí svůj život, mnohdy dlouhý **i několik desítek let**.

Ptáci mohou být i hlučnými společníky



Savci exotičtí a z volné přírody

Jak již bylo vícekrát zmíněno, vedle živočichů podléhajících registraci v rámci CITES či našim zákonům na ochranu přírody, se setkáváme i s **nabídkou dalších savců, kteří jsou sice atraktivní, ale jejich držení vyžaduje odbornou přípravu, praktické zkušenosti, dokonalé zázemí a plný respekt jejich přirozených potřeb.**

Jedná se o zvířata nedomestikovaná, pouze ochočená a jejich ochota spolupracovat s člověkem není nijak opodstatněná. Je třeba si uvědomit, že pokud pečujeme o nalezence, dosud závislé na mateřském mléce, a navíc bez kontaktu se svým vlastním druhem, přestává pro něj člověk představovat nebezpečí a ztrácí vůči němu přirozenou plachost.

Naopak může svého „zachránce“ považovat za jedince svého druhu a zejména v dospělosti se začne chovat tak, jak mu nařizují **přírodní zákony**. Srnec či muflon začne **útočit** na své samčí soky, divoké prase očekává opětování přirozeně agresivních potyček, roztomilý opičák touží po sexuálním sblížení a lama vám odtrhne sousto od úst... Medvídek mýval je roztomilý jen na videu, ale své teritorium si trvale značí pižmovým **pachem** stejně jako liška či vydra. Pohyblivé veverky zase ztrácí svůj trus kdekoli a téměř nepřetržitě.

Vypuštění takto psychicky hendikepovaných zvířat do přírody, pokud si jejich vlastnictví rozmyslíme, je jejich **rozsudkem smrti**. Zpravidla hlady, pro ztrátu plachosti, vyhledají blízkost lidí, což vzbudí podezření z možné nákazy vzteklinou nebo skončí pod koly automobilů. Pokud se v nouzi obrátíte na **záchrannou stanici**, předejdete tak jejich utrpení i případnému postihu, jestliže vlastnictví takového zvířete neuniklo pozornosti vašemu okolí a nedostalo se již do hledáčku pracovníků kompetentních orgánů.

V závěru vám přejeme optimální výběr toho nejvhodnějšího zvířecího společníka, aby se stal opravdu milovaným členem domácnosti, zdrojem poznání i poučení a společně jste zažili mnoho radostných dní a chovatelských úspěchů.



Malý princ: „Co je to ochočit?“

Liška: „Znamená to vytvořit pouta...

Když si mě ochočíš, budeme potřebovat jeden druhého.

Budeš pro mne jediným na světě a já zase pro tebe

jedinou na světě...“

„Ale až si mě ochočíš, bude můj život jakoby prozářen

sluncem. Poznám zvuk kroků, který bude jiný než

všechny ostatní...“

Antoine de Saint-Exupéry; Malý princ

TENTO PROJEKT FINANČNĚ PODPŮŘIL STŘEDOČESKÝ KRAJ.

Naučné středisko ekologické výchovy Kladno – Čabárna, 2018

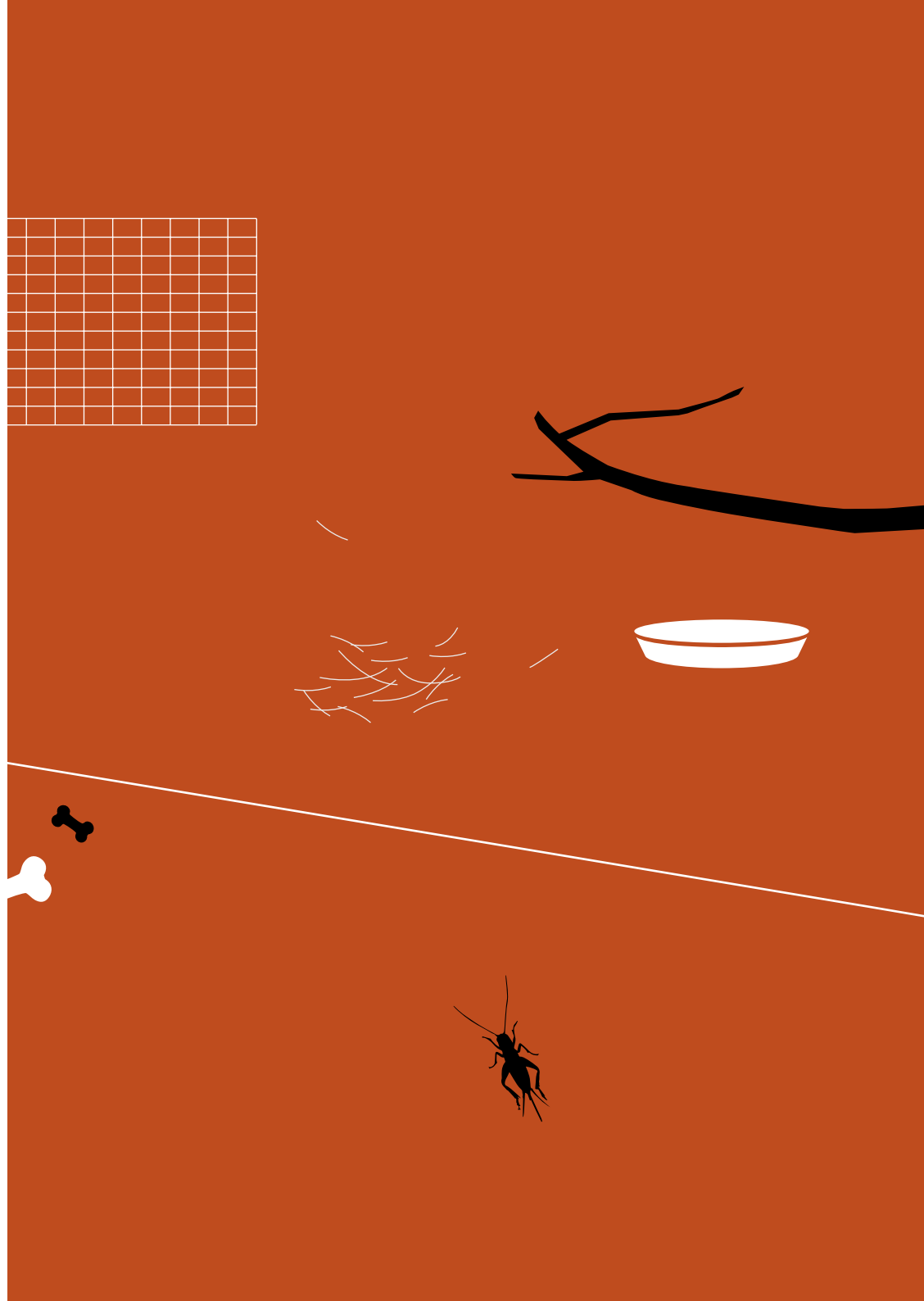
Text: Dana Belušová

Grafické zpracování: Jana Hradcová a Petra Husková

https: //www.nsev-kladno.cz/ekoporadna/chov-hospodarskych-a-zajmovych-zvirat/

Kontakt: nsev.kladno@seznam.cz, tel.: 602 336 014, 607 190 631

Středočeský kraj





nsev-kladno.cz

